

GESTIONE OSPITI/VISITATORI I.N.F.N.

Descrizione dell'applicazione

L'applicazione di Gestione degli ospiti/visitatori (GOWebApp) e' stata progettata ed implementata in ottemperanza a quanto previsto nel progetto T.R.I.P. (The Roaming I.N.F.N. Physicist), tale progetto ha come obiettivo la realizzazione di un'architettura hw e sw che permetta l'autenticazione e l'autorizzazione dell'ospite/visitatore, senza che quest'ultimo debba necessariamente richiedere accesso alla rete al system manager locale. Ovviamente nel pieno rispetto del Decreto per contrastare il terrorismo internazionale del 16 Agosto 2005.

L'applicazione GOWebApp consente di gestire un database centrale e nazionale di ospiti/visitatori I.N.F.N. con i relativi permessi di accesso alla rete delle varie sedi. Altri obiettivi raggiunti dall'applicazione si possono riassumere in:

- Gestione centralizzata delle Istituzioni;
- L'acquisizione ed archiviazione dei documenti di identificazione in formato digitale di coloro che usufruiscono dei servizi web;
- L'automatizzazione della creazione delle password degli ospiti/visitatori (per l'utilizzo dell'infrastruttura T.R.I.P.);
- La creazione automatica della Guest Card con gli estremi per il collegamento alla rete.
- Notifica all'ospite/visitatore dell'avvenuta registrazione attraverso e-mail di conferma con allegato la Guest Card.

L'applicazione GOWebApp e' stata progettata e sviluppata internamente al Servizio di Calcolo dei L.N.F da Claudio Bisegni e Antonino Passarelli, ed e' accessibile alla URL:

<https://sisinfo2.lnf.infn.it:8443/GOWebApp/>
Oppure copiando e lanciando sul client il file java starter reperibile al link:
<https://sisinfo2.lnf.infn.it:8443/GOWebApp/GOApp.jnlp>

Tecnologie lato server:

- Database: Oracle 10 G;
- Sistema operativo: Sun Solaris9
- Web server: Apache Tomcat v.5
- Linguaggio di programmazione: Java
- Tecnologia architetturale J2EE.

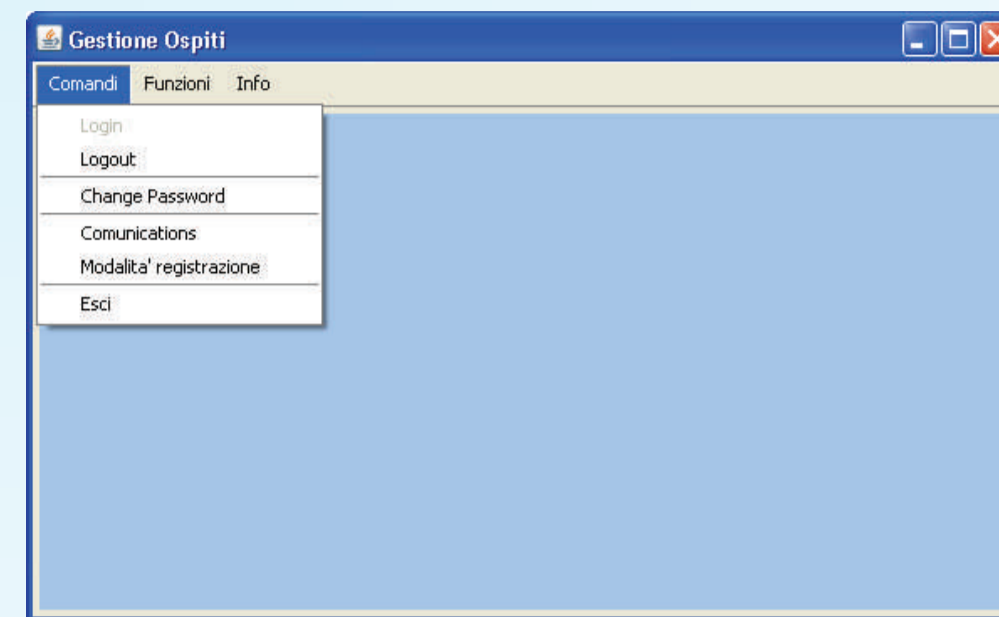


Fig.1- Menu' Comandi.

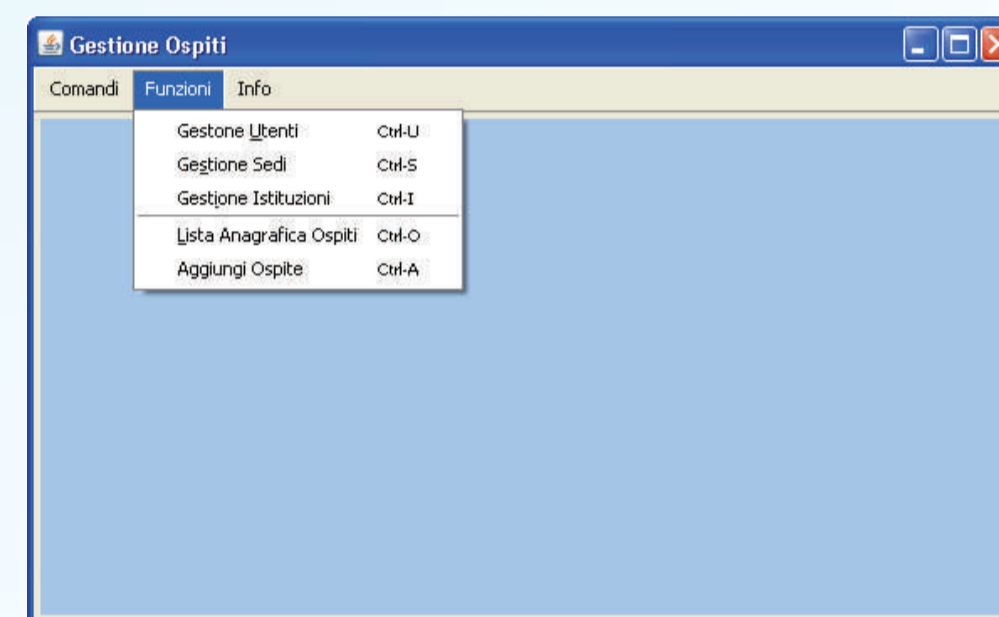


Fig.2- Menu' Funzioni.

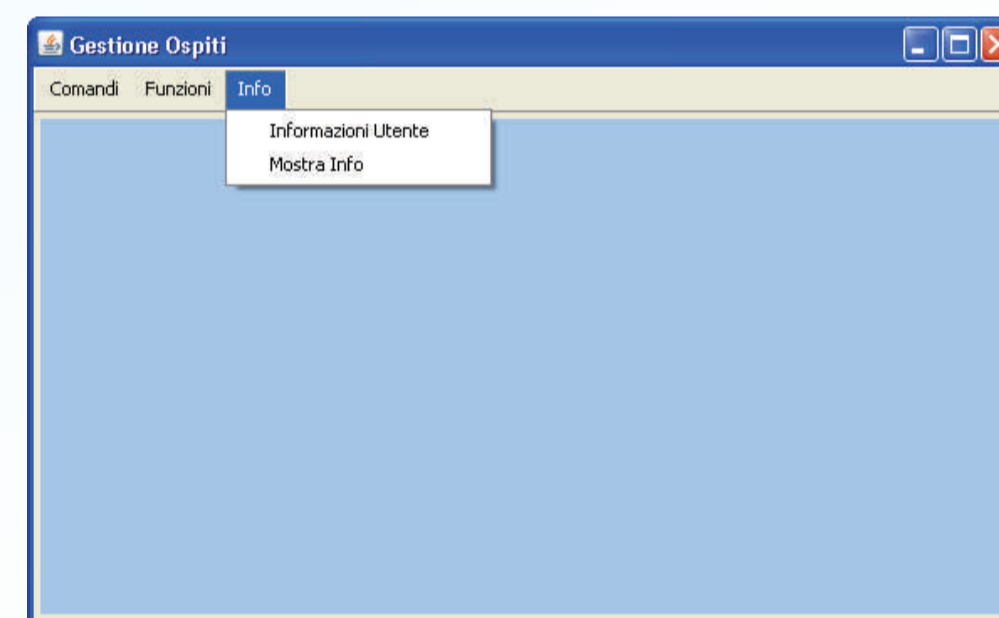


Fig.3- Menu' Info.

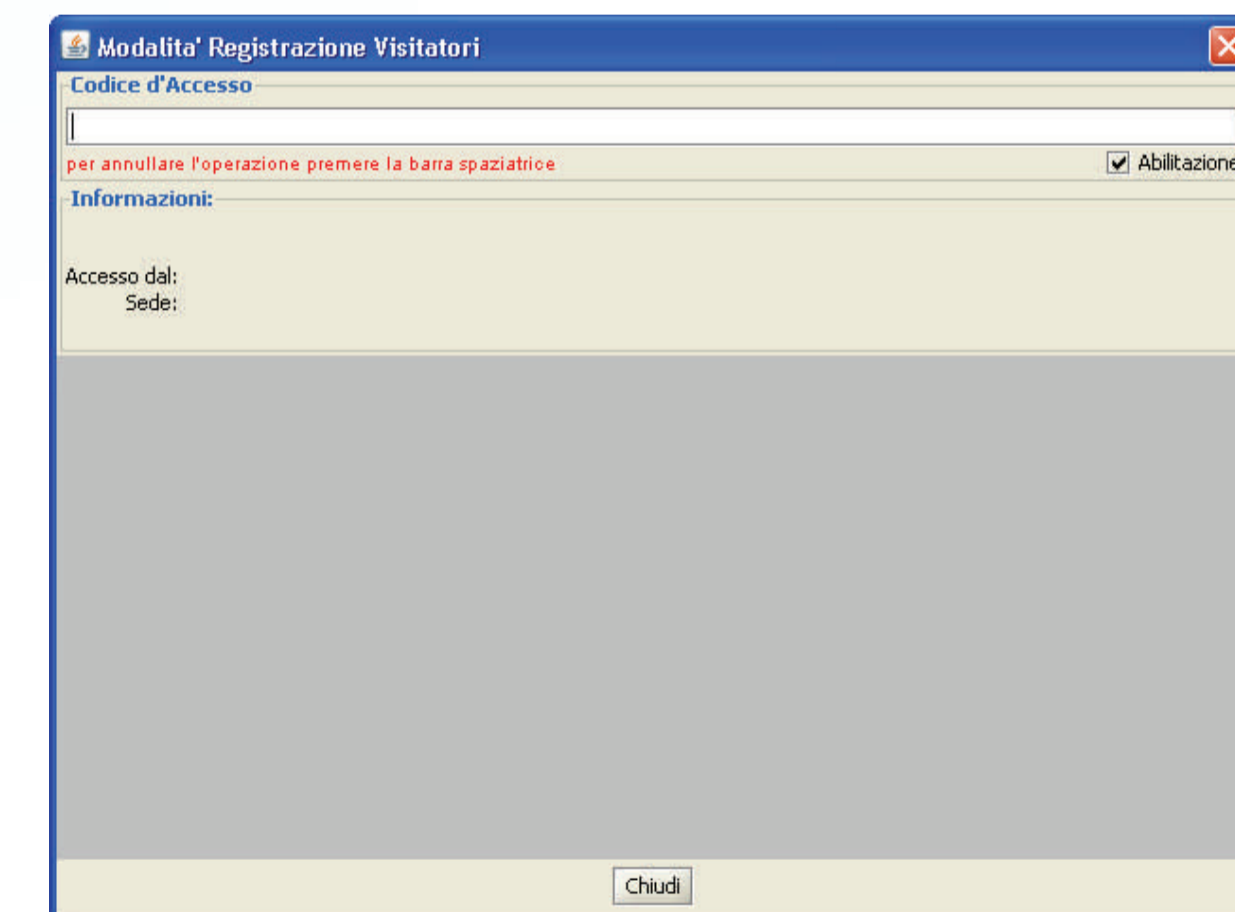


Fig.4- Modalita' registrazione.

Dal menu' **Comandi** oltre ad aver la possibilita' di cambiare password, eseguire il logout, uscire ed inviare mail agli utenti dell'applicazione, si puo' abilitare l'accesso ad un ospite/visitatore attraverso la lettura del codice a barre (Fig.4) presente nella Guest Card.

Dal menu' **Funzioni** si accede a diversi pannelli. Oltre a quelli puramente gestionali (Utenti, Sedi e Istituzioni), ricoprono un ruolo fondamentale il pannello Aggiungi Ospite (Fig.5) e Lista Anagrafica Ospite (Fig.6).

Nota: In base al ruolo ricoperto dall'utente loggato nel sistema (Admin, Local Admin, Utente) alcune funzioni potrebbero risultare disabilitate.

Attraverso il menu' **Info** si possono recuperare informazioni sull'utente loggato nel sistema (in particolare il suo *Id* necessario per l'utilizzo della pagina jsp per l'inserimento di un Ospite/Visitatore via web) e si possono segnalare bug attraverso il software Bug Tracker.

Finestra riassuntiva dell'accesso che si sta abilitando attraverso la lettura del codice a barre presente nella Guest Card. Verranno visualizzati:

- Periodo di accesso;
- Sede;
- Documento digitalizzato

Integrazione con Indico

E' stato aggiunto un Javascript in un include file di Indico per usufruire della Form Web di Gestione ospiti/visitatori (Fig.7). Il visitatore/ospite, dopo essersi regolarmente registrato alla conferenza, trovera' un pulsante cui potra' richiedere l'accesso e l'utilizzo del network per il periodo della conferenza.

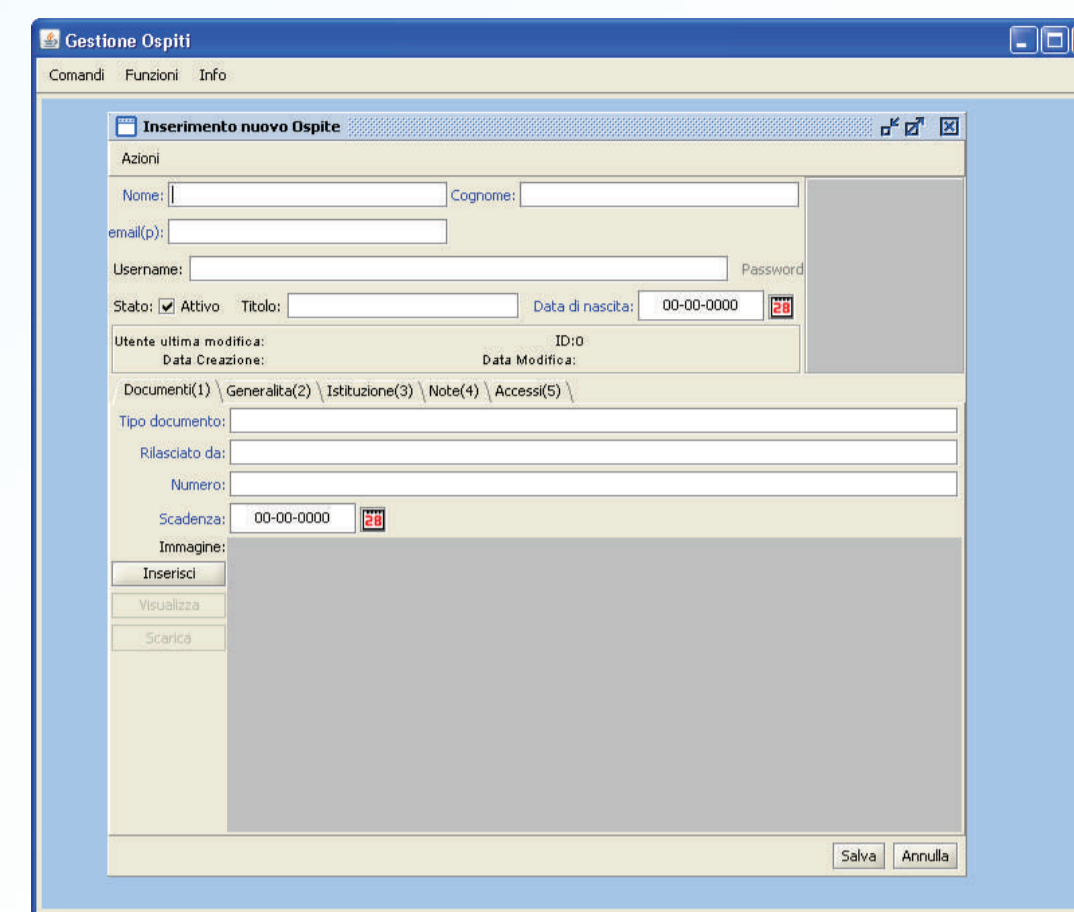


Fig.5- Inserimento nuovo ospite/visitatore.

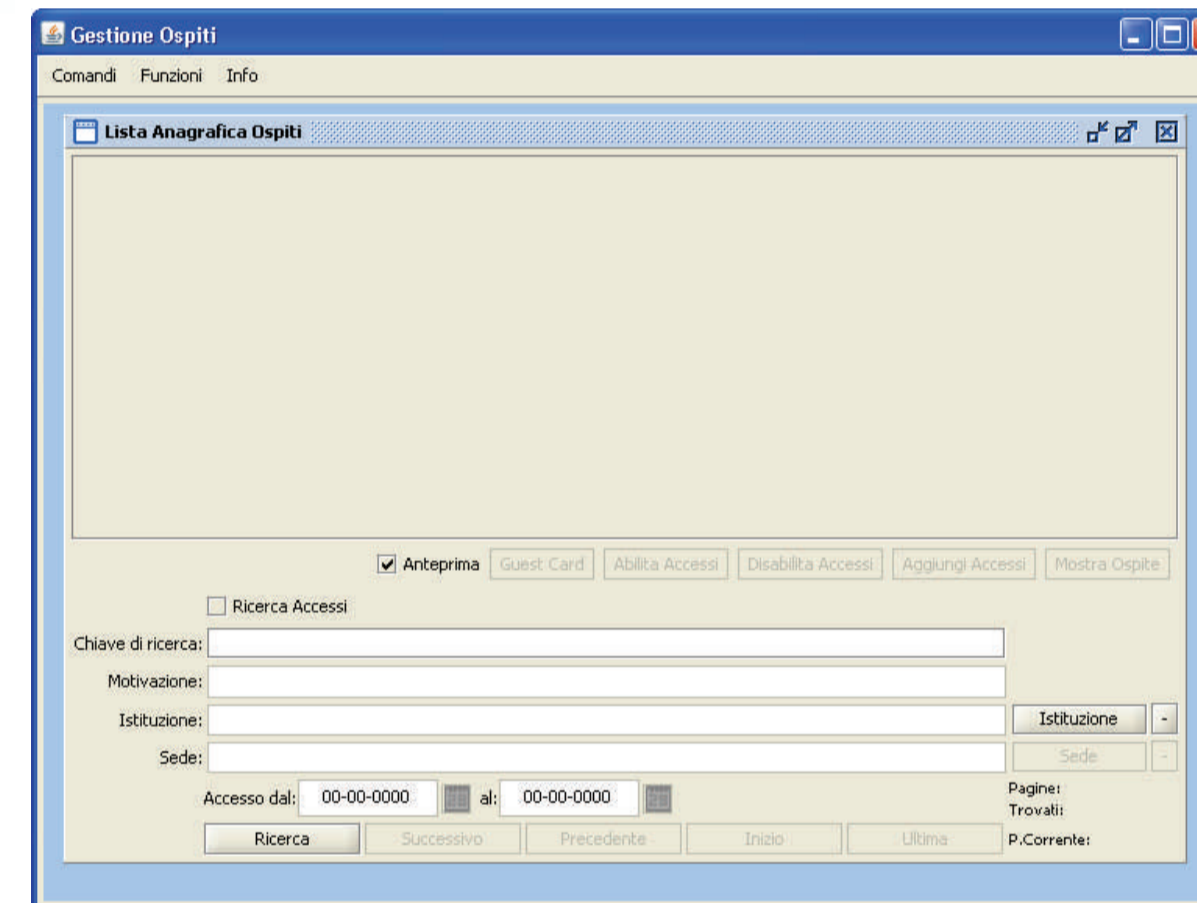


Fig.6- Lista Anagrafica ospiti/visitatori.

Pannello in cui vengono visualizzate le informazioni relative all'ospite/visitatore presente nel db. I campi in blu sono obbligatori.

Da notare che la parte inferiore del pannello e' composta da cinque etichette, ma i campi obbligatori sono concentrati nell'etichetta Documenti.

Nella sezione dedicata agli accessi viene visualizzata la cronologia degli accessi dell'ospite/visitatore cui la scheda fa riferimento relativi alla sede dell'utente che sta utilizzando l'applicazione.

Area dedicata alla ricerca all'interno del db centrale dell'ospite/visitatore. Tale ricerca potra' essere eseguita tramite chiave di ricerca (cognome o nome), motivazione (evento), Istituzione o periodo di accesso. Come sede verra' utilizzata quella dell'utente loggato nel sistema. A seguito dell'individuazione dell'ospite/visitatore sara' possibile:

- Visualizzare la Guest Card;
- Abilitare/Disabilitare l'accesso;
- Aggiungere un periodo di accesso;
- Mostrare tutte le informazioni anagrafiche, come da Fig. 5.



Fig.7- Form Web per aggiungere un periodo di accesso ad un ospite/visitatore.

Sincronizzazione con RADIUS

Il Radius server effettua la sincronizzazione del suo users file delle autenticazioni con i dati inseriti nel database dell'applicazione Gestione Ospiti/Visitatori I.N.F.N.

Quando si apporta una modifica ad un'autorizzazione di accesso per un dato ospite/visitatore nel database, tale informazione sara' propagata e resa operativa (per l'accesso alla rete) entro un limite massimo di 10 minuti.

Generazione Password

Attraverso un servizio Web in Https si gestisce la creazione automatizzata del file di configurazione del server Radius per le password degli ospiti/visitatori.

```
wget --output-document=/<path>/user.guest --no-check-certificate --no-proxy --pos-data='USER=<username>&<password>' https://sisinfo2.lnf.infn.it:8443/GOWebApp/GetAccessService /ect/init.d/radius (reload/restart)
```

Pagina web accessibile al link:
<https://sisinfo2.lnf.infn.it:8443/GOWebApp/InsertOspite.jsp>
Passando nella url i parametri obbligatori:

- CONF;
- ID_UTENTE
- CONF_INIZIO;
- CONF_FINE;
- FORMATO_DATA.

Il parametro di ricerca nel db:

- EMAIL_MAIN

Nel caso di presenza nel db dell'ospite/visitatore verra' visualizzata la pagina di conferma della registrazione all'evento, senza dover inserire nuovamente tutti i dati anagrafici.

In caso contrario verranno richieste tutte le generalita', che potranno essere passate attraverso i parametri:

- NOME;
- COGNOME;
- DATA_NASCITA;
- DOC_TIPO;
- DOC_RILASCIATO_DA;
- DOC_NUMERO;
- DOC_SCADENZA.